



معاونت بهداشت
مرکز مدیریت بیماری های واگیر

آخرین وضعیت بیماری تب دنگی در کشور و وضعیت شاخص های اپیدمیولوژیک و حشره شناسی

تا تاریخ ۱۴۰۴/۹/۱۵

گروه مدیریت بیماری های منتقله توسط ناقلین

تب دنگی

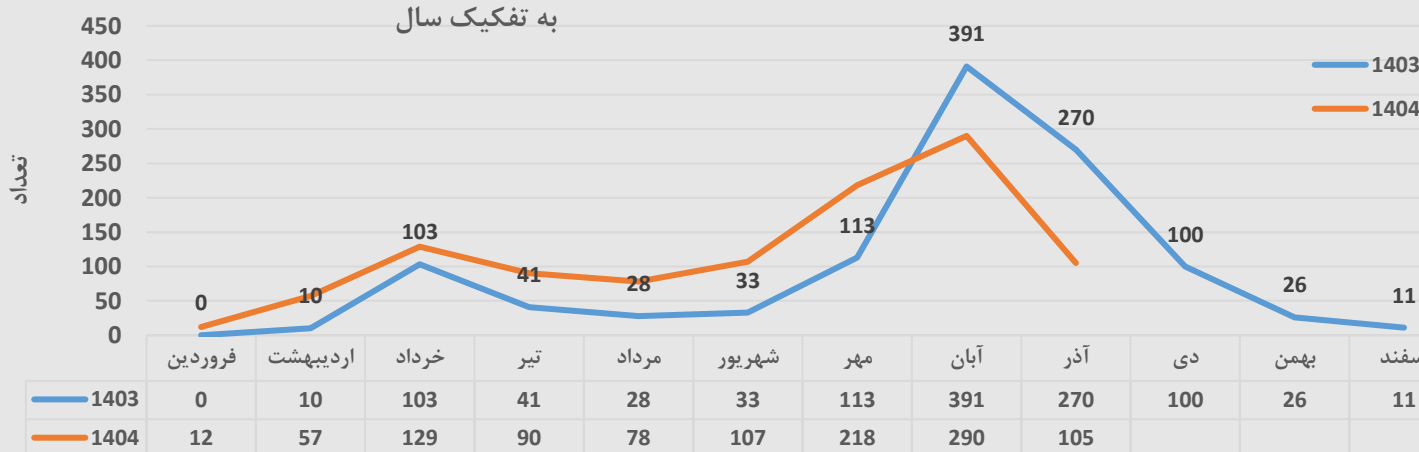
- از شایع ترین بیماری های بازپدید منتقله از طریق پشه ها در جهان است وجود انتقال بیماری در نیمی از جهان.
- بیشترین شیوع آن در مناطق گرمسیری و نیمه گرمسیری رخ می دهد و پتانسیل گسترش به دیگر مناطق جغرافیایی را دارد.
- سازمان بهداشت جهانی، در رتبه بندی خود در سال ۲۰۱۹ تب دنگی را به عنوان یکی از ده عامل تهدید کننده سلامت جهانی معرفی کرده است
- تقریباً ۳۹۰ میلیون نفر هر ساله به ویروس دنگ مبتلا می شوند.
- از این تعداد، ۹۶ میلیون نفر دچار علائم بالینی می شوند که منجر به ۵۰۰،۰۰۰ بستری و ۲۵،۰۰۰ مرگ و میر سالانه می شود.

وضعیت ایران:

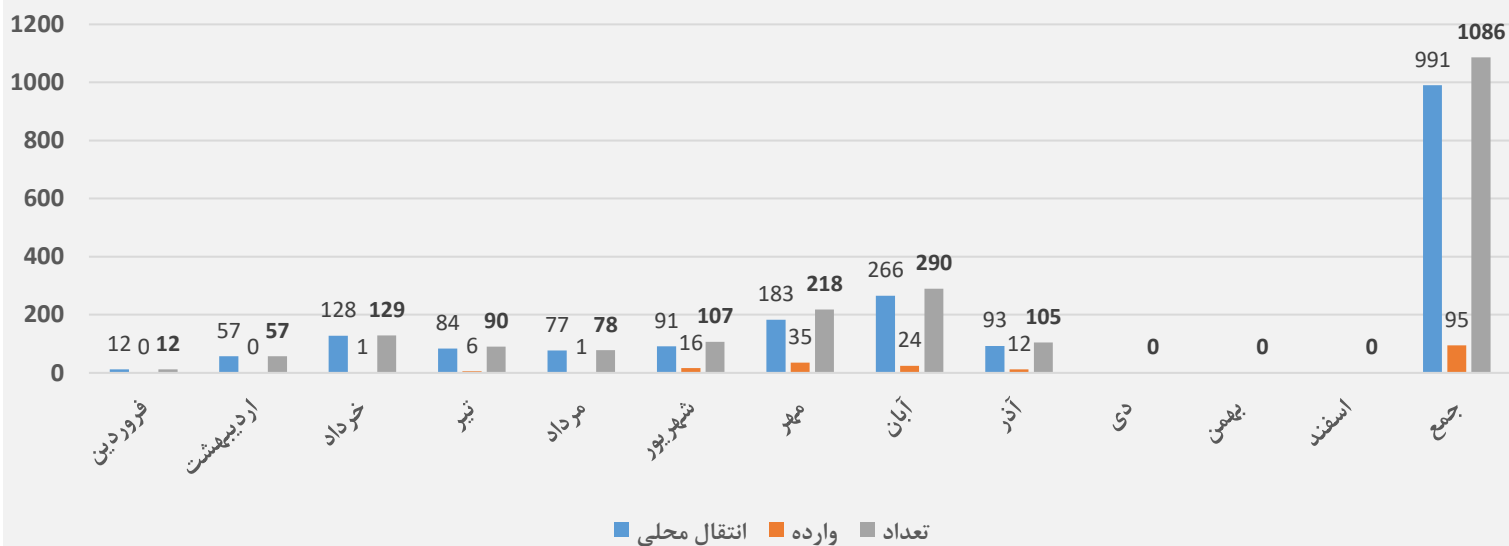
- از ابتدای سال ۱۴۰۴ تا ۱۴۰۴/۹/۱۵ تعداد ۱۰۸۶ مورد بیماری تب دنگی گزارش شده که ۹۹۱ مورد انتقال محلی و ۹۵ مورد وارده از پاکستان (یک مورد وارده از هند) بودند.
- در دو هفته اخیر تعداد ۱۰۵ مورد مثبت تب دنگی جدید شناسایی شده که ۹۳ مورد انتقال محلی در چابهار و کنارک (در استان سیستان و بلوچستان) و بندرعباس (استان هرمزگان) و ۱۲ مورد وارده از پاکستان و هند (یک مورد) بودند.
- وجود انتقال محلی در کشور، وجود ناقل در استان های جنوبی و شمالی و تردد مسافران در بین استان ها زمینه ساز انتشار بیماری در کل کشور می باشد.

تعداد موارد تب دنگی شناسایی شده

به تفکیک سال



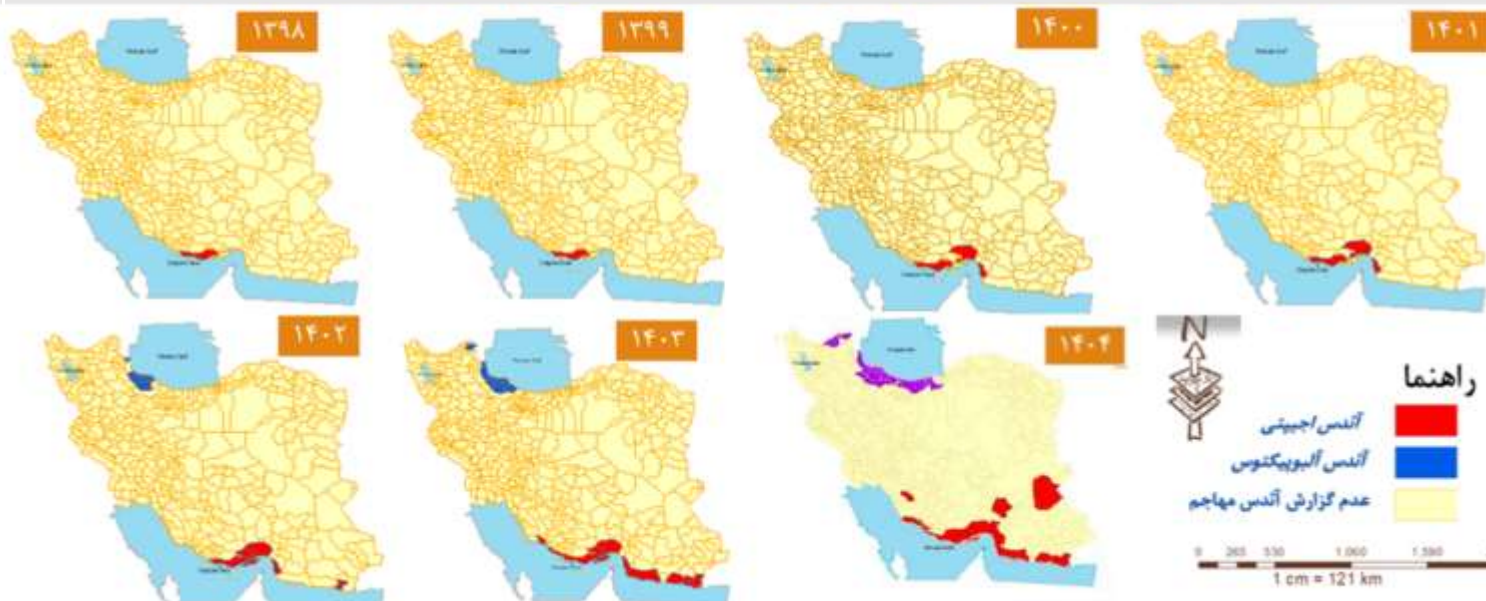
تعداد موارد تب دنگی،
سال ۱۴۰۴ به تفکیک انتقال محلی و وارده



وضعیت حضور ناقل و انتقال بیماری:

استان سیستان و بلوچستان (شهرستان زاهدان)، استان زنجان (شهرستان طارم) و استان اردبیل (اصلاندوز)، استان فارس (مهر، کازرون)، بوشهر (جم و برازجان)	سناریو اول: پشه آئدس مهاجم استقرار نیافته است
استان هرمزگان (شهرستان سیریک و خمیر)، استان بوشهر (شهرستان برازجان، جم و دیر)، استان اردبیل (بیله سوار) و استان قزوین (شهرستان رازمیان)، استان کرمان (شهرستان جیرفت)	سناریو دوم: استقرار محدود و محلی پشه آئدس مهاجم
هرمزگان (بجز بندرلنگه)، استان سیستان و بلوچستان (شهرستان کنارک و دشتیاری)، استان گیلان، استان بوشهر (عسلویه و کنگان)، استان مازندران (غرب و مرکز استان)، استان آذربایجان شرقی (خدافرین، هوراند و کلیبر)	سناریو سوم: استقرار گسترده آئدس مهاجم (بدون انتقال محلی)
استان هرمزگان (بندرلنگه و بندرعباس)، استان سیستان و بلوچستان (چابهار و کنارک)	سناریو سوم: با انتقال محلی

تاریخچه پیدایش آندس های مهاجم بر اساس مراقبت حشره شناسی مرکز مدیریت بیماریهای واگیر



شاخص های مراقبت حشره شناسی نیمه اول مهر ماه سال ۱۴۰۴ در شهرستان های منتخب

شاخص	چابهار (شهر)	کنارک	بندرعباس (مرکز ۲۲ بهمن)	بندرلنگه	رامسر (هتل کوثر)	انزلی (اداره بنادر)	رشت (مرکز شماره ۳)
شاخص تخم	*	*	۲,۳۶	۴,۸۴	۹	۱,۱	۱۳,۴۸
شاخص ظرف	*	*	.	.	.	۱۵	۱۰
شاخص خانه	*	*	.	.	.	۱۷	۲۵
شاخص بر تو	*	*	.	.	.	۰,۲	۰,۰۷
شاخص شفیره	*	*	.	.	.	۱۹	۳۴
شاخص بالغ	*	*	۰,۲۶	.	۱,۵	۴	۶
تفسیر و ملاحظات	<p>شرایط انتقال همچنان وجود دارد، اما به علت مشکلات پشتیبانی در تعیین تکلیف شدن نیروهای بهداشتی، عملیات بدلیل قطع همکاری و وقفه در تمدید قراردادهای آنان، مراقبت حشره</p> <p>شاخص بالغ نشان دهنده وجود پشه بالغ در محیط است. شاخص تخم (صید در اوویترپ) نشان دهنده مساعدتر شدن شرایط اقلیمی در جهت افزایش فعالیت ناقل می باشد. زیستگاههای لاروی در داخل اماکن در حد پایین بوده ولی زیستگاههای خارج</p> <p>الگوی شاخص های ثبت شده در ایستگاه هتل کوثر در شرایط فعلی بیانگر حضور بیولوژیک پشه آندس در منطقه و فعال بودن چرخه تولید مثل بدون مشاهده کانون لارو پایدار می باشد ترکیب شاخص تخم مثبت همراه با ثبت پشه بالغ حتی با وجود شاخص ظرف صفر ایستگاه را در سطح</p> <p>شاخص های بالغ و ظرف هر دو بالاتر از آستانه هشدار بوده و نشان دهنده یک چرخه فعال و پایدار فعالیت پشه آندس است که در مرحله پیش انفجار جمعیتی قرار دارد. شاخص تخم نشان میدهد زیستگاههای لاروی فعال و کانون های تولید و فعالیت پشه بالغ در محیط پایدار و گسترده اند. تحلیل کلی:</p> <p>پس از بارندگی و افزایش زیستگاه های طبیعی شاخص پشه بالغ افزایش یافته و نشان دهنده ظرفیت انتقال بالا است. ظرفیت انتقال همچنان بالاست و حضور مخزن ویروسی در منطقه می تواند منجر به طغیان بزرگ بیماری شود.</p>						

شناسی انجام نشده است.	از اماکن فعال بوده که باعث افزایش وفور بالغ شده است. مدیریت و بهسازی زیستگاههای خارجی در منطقه که بیشتر ساختمانهای در حال ساخت و کانالهای آب هستند ضرورت دارد.	آستانه هشدار مراقبتی قرار می دهد. این وضعیت نشانه فرایند استقرار و تثبیت ناقل را در منطقه آشکار می سازد. اصلی ترین تهدید شکل گیری کانون های پنهان و موقت لاروی در محیط های خارج از دید مستقیم کلکتورها، در فرایند مراقبت می باشد که در صورت همزمانی با عوامل تسریع کننده مانند افزایش دما، بارندگی های متناوب و ضعف در بهسازی محیط می تواند موجب افزایش ناگهانی جمعیت ناقل گردد.	کانون های تولید و فعالیت پشه در محیط گسترده و پایدارند، وضعیت خطر بالا و منطقه وارد آستانه هشدار اپیدمی شده است. در صورت ورود ویروس به منطقه خطر اپیدمی وجود دارد که نیازمند اقدامات هدفمند و چند بخشی است.
-----------------------	--	--	---

تعاریف شاخص ها

- شاخص تخم: میانگین تعداد تخم به اویترپ در ۲۴ ساعت
 - شاخص ظرف: درصد ظروف محتوی آب دارای لارو و شفیره به کل ظروف حاوی آب بررسی شده
 - شاخص خانه: درصد خانه ها یی که حداقل یک ظرف مثبت به کل خانه های بررسی شده
 - شاخص برتو: تعداد ظروف دارای لارو و یا شفیره در ۱۰۰ خانه بررسی شده
 - شاخص شفیره: تعداد شفیره ها در هر خانه، تقسیم بر تعداد افراد در هر خانه (در ۱۰۰)
 - شاخص بالغ: میانگین وفور بالغ صید شده به فرد و به زمان
 - ظرفیت انتقال (Receptivity): وجود ناقل و سایر عوامل اکولوژیک و اقلیمی که شرایط برقراری چرخه انتقال بیماریهای منتقله توسط آئدس مهاجم را فراهم می کند.
 - آسیب پذیری (Vulnerability): خطر ورود یا تشدید گردش ویروس توسط افراد بیمار یا پشه های آلوده
- * در حال حاضر بدلائل نبود تیم حشره شناسی کافی، این شاخص بررسی نمی شود؛ بزودی این شاخص ها در دسترس خواهد بود.
- نکته اول:** در جدول فوق شاخص ها به تفکیک هر شهرستان صرفاً یکی از پایگاه های دیده‌ور مهم برای نمونه ذکر شده است. (در هر شهرستان حداقل سه پایگاه دیده‌ور حشره شناسی وجود دارد و شاخص ها باید به تفکیک برای هر پایگاه دیده‌ور، در گذر زمان مقایسه، بررسی و تجزیه و تحلیل شود).
- نکته دوم:** حق چاپ و انتشار معنوی داده ها برای معاونت بهداشتی دانشگاه های علوم پزشکی و مرکز مدیریت بیماریهای واگیر محفوظ است.